



Seis medidas para que Bolivia ENFRENTÉ PROBLEMAS económicos



Recortar el gasto corriente de 2023 en el sector público, crear un régimen impositivo específico para los grandes consumidores de diésel y cancelar los proyectos de producción de biodiésel, son las medidas a corto plazo que plantea a Fundación Tierra.

Págs. 6 - 7

Pág. 10



¿NOS ESTAMOS VOLVIENDO TONTOS? EL IQ SE ESTANCA, SEGÚN ESTUDIO

Pág. 4



BOLIVIA DECLARA LA GUERRA AL CONTRABANDO DE COMBUSTIBLES

Págs. 8-9



TARIQUÍA: FALTA DE AGUA Y SUELO ÁRIDO, IMPACTO DE LAS PETROLERAS

HAMBURGUESA DE QUINUA, lo nuevo en Pollos Copacabana

LA PAZ

Pollos Copacabana, marca icónica y apreciada de comida rápida en nuestro país, en alianza con Marko Bonifaz, el chef boliviano con más de 30 años brindando las mejores experiencias gastronómicas, brindan al mercado la nueva Hamburguesa de Quinoa, una oferta con un sabor único, para la variedad de clientes y gustos que existen en el mercado paceño.

Bolivia cuenta con un gran abanico de ingredientes y sabores que hacen único al país, por lo que se decidió incursionar en un producto que no contenga carne, que vaya acorde con las nuevas tendencias del mercado y sobre todo que sea muy representativo de nuestra tierra. Por este motivo, es inevitable no pensar en la quinoa como insumo y en Marko Bonifaz como referente ideal para crear este nuevo producto.

La nueva Hamburguesa de Quinoa viene acompañada de una cama de verduras frescas como lechuga, tomate, palta, una salsa especial de huacataya y una lonja de queso para brindar un sabor insuperable, delicioso y muy nuestro.

De esta manera, con el conocimiento y experiencia tanto de Marko como de Pollos Copacabana, la nueva hamburguesa de quinoa está lista para ser saboreada por todos los clientes y público en general.

Después de 38 años ininterrumpido de arduo trabajo, Pollos Copacabana continúa con



Fotos: Marco Aguilar Cruz

13 sucursales en las ciudades de La Paz y El Alto y con un Cloud Kitchen en Santa Cruz, que gracias a ello, ha contribuido al desarrollo y crecimiento del país.

UN POCO DE MARKO BONIFAZ

Desde los 11 años, Marko Bonifaz comienza a interesarse en la cocina y su tío Angel fue el encargado de introducirlo a la misma. Luego de algunos trabajos de cocina en el área metropolitana de Estados Unidos, se muda a San Francisco donde continúa trabajando en el rubro y donde ingresó a estudiar en una academia gastronómica. El año 2000 se gradúa y el 2006 decide re-

tornar a Bolivia para transmitir e implementar todo su conocimiento y experiencia en nuestra tierra. Marko Bonifaz tuvo un gran desafío ya que, de estar en lo más alto de la gastronomía internacional, llega a nuestro país para empezar un camino interesante desde cero.

A raíz de la iniciativa de Pollos Copacabana, se genera el vínculo con el chef para la creación de un producto vegetariano elaborado en base a uno de los ingredientes más representativo del país; introduciendo de esa manera la nueva Hamburguesa de Quinoa por Marko Bonifaz, disponible en todos los restaurantes de La Paz y El Alto. (ACUERDOS)

EL BAR DE MOE'S, para los fanáticos de "Los Simpson" en La Paz

Jenny Rodríguez Aranibar

“Los Simpson” es una serie animada emblema de la televisión en todo el mundo. Además de los personajes principales que dan vida a la historia, uno que tiene sus propios seguidores es Moe Szyslak, dueño del bar más famoso de Springfield. Inspirados en él, un grupo de jóvenes decidió recrear su taberna

La Paz y brindarle al público local una experiencia completa, tal como si estuviera en la serie.

El Bar se Moe's, en La Paz, está tematizado como si fuera el de Springfield y con los rincones de la serie, además de toda la decoración, porque hasta en los baños están pintados los personajes. Pamela Choque, Gary Rodríguez, Andrés Vargas, Bismark Baptista, Carlos Pérez, conforman el grupo de socios que decidió replicar un espacio “que te hace sentir dentro de la pantalla chica y ser parte de la serie animada y ahora

a 3600 metros para deleitar a los paceños con jugos, coctelería temática, las famosas papas millonarias, donuts, alitas, hamburguesas, y el consentido de casa, la famosa Llamada Moe y Llamada Homero”, comentan. “Acá van a encontrar toda la gastronomía típica de un bar, pero obviamente van a poder probar la famosa Llamada Moe”, remarca Pamela Choque. “Entre otros, también te ofrecemos ‘Olvídame’, un coctel en base Gin, jarabe de jengibre, limón y gotas de la venenosa mariposa de Louisiana, así como el Barts Manhattan para amantes de Old Fashion el trago de Bart que cautivó a la mafia del Gordo



Fotos: Marco Aguilar Cruz

Tony”, acota. Puedes ponerte tu mejor polera alusiva a la serie y pasar a visitarlos, eso sí, asegurándote de tener bien cargado el celular porque hay muchas fotos por tomar, el Bar se Moe's está ubicado en la Av. Julio Patiño entre 15 y 16 de Calacoto, y atiende de lunes a domingo desde las 11:00 de la mañana hasta la media noche. “No te arrepentirás de conocer, comer y beber en el mejor bar que existe, El Bar de Moe's”, concluye Pamela. (ACUERDOS)

Opinión

STAFF

DIRECTOR
Edson Mario Valdez Lira

EDITOR
R. Jenny Rodríguez Aranibar

RESPONSABLE DEPORTES
Samo Prado

GERENTE COMERCIAL Y ADMINISTRATIVO
Lucy D. Alconse
lucy.alconse6@gmail.com
71530483-79134002-76287209

DISTRIBUCIÓN DISEÑO, DIAGRAMACIÓN
Manuel Valdez Lira
69981212
DEPARTAMENTO CONTABLE
78752606

DIRECCIÓN
Avenida Arica y Calle Francisco Romero
N° 306 Galería "Señor de Lagunas"
(Teléférico Morado - Faro Murillo)
Zona Villa Dolores
Teléfono: 2811371

DEPÓSITO LEGAL
No. 4 - 3 - 149 - 19
La Paz, Bolivia

IMPRESIÓN
Editorial Acuerdos

CORREO ELECTRONICO: semanarioacuerdos@gmail.com / FACEBOOK: @SemenarioAcuerdosBolivia / TWITTER: @Acuerdos / PAGINA WEB: www.acuerdos.com-bo

Gobierno de Lula. UN BALANCE

Ignacio Rojas

Después de un proceso electoral polarizado y disputado, el pasado octubre, Luis Inácio Lula da Silva venció en segunda vuelta a Jair Bolsonaro con una diferencia de 1.8% de los electores brasileños. El 1 de enero, Lula asumió su tercer periodo de gobierno para 2023-2027.

A diferencia de sus dos mandatos anteriores, Lula gobierna un país diferente y en circunstancias excepcionalmente complejas. Para lograr imponerse a Bolsonaro y al fuerte apoyo que tenía dentro de las clases conservadoras, Lula se vio obligado a realizar alianzas con actores y corrientes ideológicas, distintas al Partido de los Trabajadores, lo cual implica mantener una política de concertación y acuerdos que permitan la gobernabilidad.

Es importante recordar que partidos y candidatos afines al bolsonarismo lograron la mayoría en ambas Cámaras del Congreso brasileño y en los principales Estados de la federación, entre ellos Sao Paulo, Río de Janeiro, Minas Gerais, e inclusive la capital Brasilia.

Apenas iniciado su gobierno, el 8 de enero de 2023, Lula enfrentó una seria crisis política derivada de disturbios ocasionados por numerosos manifestantes bolsonaristas que asaltaron violentamente las sedes del Congreso Nacional, la Presidencia de la República (Palacio de Planalto) y del Supremo Tribunal Federal con una estrategia similar a la que siguieron los simpatizantes de Donald Trump en Washington en 2021. Si bien el nuevo gobierno sorteó esa crisis, Lula ha tenido que privilegiar la pacificación del país y disminuir la polarización extrema que prevalece.

Ha transcurrido muy poco tiempo para evaluar objetivamente al gobierno; sin embargo, varios analistas brasileños señalan que el presidente Lula generó amplias expectativas y, hasta el momento, ha ofrecido más dudas que aciertos.

Por otra parte, Brasil está recuperando su presencia en el escenario internacional, en el que es considerado un “jugador de talla mundial”. En noviembre de 2022, en su calidad de presidente electo, Lula fue invitado a participar en la Cumbre de Cambio Climático en Egipto (COP 27), durante la cual anunció que Brasil estaba de regreso en los foros mundiales y adelantó que las prioridades de su política exterior estarían centradas en la integración latinoamericana, con particular énfasis en Mercosur, pero también en el compromiso de enfrentar los retos asociados al desarrollo sostenible.

Además de retomar su alianza con los BRICS (integrado por Brasil, Rusia, India, China y Sudáfrica), recientemente Lula impulsó que la expresidenta Dilma Rousseff se hiciera cargo del Nuevo Banco de Desarrollo de este mecanismo. Lula ha iniciado su gestión con gran activismo y en estos primeros cien días se ha reunido ya con varios jefes de Estado de países que considera estratégicos para sus relaciones, entre ellos con Alberto Fernández de Argentina y con Joe Biden de los Estados Unidos. Visitó al presidente Xi Jinping en Pekín, China se ha convertido en el principal socio comercial de Brasil.

En este contexto, y reflejo de su protagonismo diplomático, Lula condenó la invasión a Ucrania por parte de Rusia e inclusive, en un primer momento, anunció que Brasil buscaría aliarse a varios países para formular una propuesta de mediación que conduzca a la paz, la cual ha sido recibida con escepticismo por distintos actores.

En un acotado resumen, puede decirse que el triunfo de Lula ha sido muy positivo para la democracia en Brasil y, a la vez, ha generado altas expectativas tanto en el ámbito interno como en el externo. Ahora, habrá que darle el beneficio de la duda y, sobre todo, el tiempo necesario para que sus promesas de campaña, particularmente para disminuir la pobreza y las desigualdades, puedan ser alcanzadas. De igual manera, existen fundadas esperanzas para que la política exterior brasileña retome su tradición diplomática comprometida con la integración latinoamericana y con los mejores esfuerzos de la comunidad internacional en favor de la paz y la estabilidad mundiales.

El “GATILLO FÁCIL” recorre América

Gustavo González

La violencia asociada al crimen organizado sitúa a América Latina como la región más peligrosa del mundo y abre paso a un populismo represivo de peligrosas proyecciones, cuyo símbolo más notorio y emulado es Nayib Bukele, el presidente de El Salvador.

De acuerdo a informes de Naciones Unidas, América Latina, con 8 % de la población mundial, concentra 37 % de los homicidios del planeta, obviando para estos efectos estadísticos a las muertes en guerras, en accidentes y los suicidios.

Se habla entonces de una generalizada crisis de seguridad, donde el mandatario salvadoreño puede exhibir con orgullo una disminución de 56,8 % en el año 2022 de la tasa de homicidios por cada 100.000 habitantes, mientras en las antípodas Ecuador registró un aumento de 82 %.

Las estadísticas porcentuales, magnificadas por los medios y por el hecho innegable de un aumento en los niveles de violencia de los crímenes, generalizan la inseguridad y el temor en la población.

La política se hace cargo de la crisis de inseguridad, que sirve en algunos casos para que la oposición interpele al gobierno de turno, o en otros casos para que los gobernantes busquen neutralizar a los opositores. De uno y otro bando surgen medidas de contingencia que no atacan la raíz del problema y pueden profundizarlo en el mediano y largo plazo.

La solución más recurrente pasa por aumentar los contingentes policiales y a la vez dotarlos de mayores medios y facultades para actuar contra los delincuentes. El agente dispondrá de un mayor margen de discrecionalidad para dimensionar el peligro y disparar. Es lo que se conoce como “gatillo fácil”.

La expresión no es nueva. Se generalizó en varios países de la región entre las décadas de los 60 y 80 del siglo pasado, bajo las dictaduras militares, cuando los cuerpos represivos asesinaban opositores en falsos enfrentamientos o actuaban contra las movilizaciones sociales.

El reestreno de esta práctica en el siglo XXI requiere de un tinglado de legitimación que pasa por normas legales, al estilo de la llamada “ley de legítima defensa privilegiada”, promulgada en Chile el 10 de abril, o por normas más amplias que involucran a la policía, los militares y los poderes del Estado, como lo hizo Bukele en El Salvador.

A más de un año del estado de excepción, Amnistía Internacional denunció una generalizada violación de los derechos humanos en el pequeño país centroamericano:

“Esta política ha resultado en más de 66.000 detenciones, en su mayoría arbitrarias, el sometimiento a malos tratos y tortura, violaciones flagrantes al debido proceso, desapariciones forzadas y la muerte de al menos 132 personas bajo la custodia del Estado, quienes al momento de su fallecimiento no habían sido declarados culpables de ningún delito”, señaló.

Bukele reemplazó las cárceles por virtuales campos de concentración. El 1,5 % de los salvadoreños están privados de libertad, lo cual hace de este país centroamericano el de mayor población penal en el mundo.

La tentación de imitar a Bukele con un populismo represivo que se nutre de medidas efectistas está presente en toda América Latina.

Delincuencia, narcotráfico y organizaciones criminales son términos recurrentes cuando se caracteriza la inseguridad, pero a menudo se observa una peligrosa deriva en que las leyes y medidas de “gatillo fácil” abren paso a la represión contra las movilizaciones sociales o facultan persecuciones políticas bajo el eslogan de enfrentar el terrorismo.

De la mano de la inseguridad, América Latina se convierte en una suerte de arsenal, con armas de mayor poder para las policías, y también con el comercio ilegal que nutre a las organizaciones criminales.

Bolivia **DECLARA LA GUERRA** al contrabando de combustibles a países vecinos

LA PAZ

El Gobierno boliviano le declaró la guerra al contrabando de combustibles a países vecinos en Sudamérica, con la finalidad de disminuir la subvención estatal a las importaciones de hidrocarburos. “Esta política marca una ruta para implementar una serie de medidas de control y optimización, desde la producción e importación hasta la venta al consumidor final de combustibles, y así generar un ahorro al Estado en la subvención de carburantes de aproximadamente 1.000 millones de dólares al año”, informó el ministro de Hidrocarburos, Franklin Molina. Para tal fin, el Gobierno promulgó dos decretos en la que instruye a la Autoridad Nacional de Hidrocarburos (ANH) y al Ejérci-

to a realizar controles en las fronteras para evitar la salida de gasolina, diésel y garrafas de gas a países vecinos. El contrabando de combustibles se da en Bolivia porque los precios son menores en comparación a los países de la región, porque están subsidiados aproximadamente en un 50%. Por ejemplo, el precio del litro de la gasolina especial se está en 3,74 bolivianos (0,54 centavos de dólar), el litro de diésel en 3,72 bolivianos (0,53 centavos de dólar), y el metro cúbico de gas natural vehicular en 1,66 bolivianos (0,24 centavos de dólar). “El objetivo de esta política es garantizar la transparencia, luchar contra la corrupción y el contrabando, y resguardar nuestra seguridad energética”, puntualizó. Por su parte, el ministro de Defensa, Edmundo Novillo, indicó que se destinará

a 170 efectivos militares en los operativos anti contrabando en las fronteras con Chile, Perú, Brasil, Argentina y Paraguay. “Queremos informar que las FFAA van a participar de manera activa y dinámica en el control de lucha contra el contrabando del combustible. El plan soberanía ha sido ajustado, ampliado y se trabajará junto con la ANH, en poblaciones fronterizas”, explicó. En 2022, Bolivia importó gasolina por un valor de 1.313 millones de dólares, mientras que en el caso del diésel alcanzó a los 2.944 millones de dólares. (Sputnik)



Cacao boliviano con **GRAN DEMANDA** por industrias de chocolatería del mundo



LA PAZ

El cacao boliviano, por su calidad y sus cualidades organolépticas únicas, es demandado por las “mejores industrias” de chocolatería del mundo, como la multinacional Nestlé de Suiza. Solo en 2022, fueron exportadas cerca de 121 toneladas, principalmente, a Europa. El viceministro de Comercio Exterior e Integración, Benjamín Blanco, informó que Bolivia exportó en 2022 al menos 121 toneladas de cacao a países como Suiza, Francia, Alemania, Japón, Argentina y Países Bajos. Sin embargo, el principal mercado para el cacao boliviano es Suiza, que produce chocolates de la “más alta calidad”. “Nuestro cacao es comercializado como materia prima de las mejores chocolaterías del mundo, por ejemplo, la empresa Nestlé de Suiza, que es una fábrica de las más conocidas a nivel global, utiliza materia prima boliviana”, destacó. El cacao boliviano es producido en Beni, Pando, La Paz, Cochabamba y Santa Cruz, regiones en las que actualmente “se conser-

van las especies nativas, que no existen en ningún otro lugar del mundo”. Si bien el país exporta cacao como materia prima, la finalidad del Gobierno es comercializarlo con valor agregado; es decir, industrializarlo. En esa línea, se trabaja en aumentar la producción y recolección, para de esta manera también subir el consumo per cápita, que “todavía es bajo”. “Existe un proyecto del IPDSA (Institución Públicas Desconcentrada Soberanía Alimentaria) para promocionar y fomentar el cultivo del cacao que está trabajando directamente con los productores”, explicó el viceministro. Para tener los precios más altos y justos, el Gobierno organiza actividades de promoción como ‘Salón del Cacao y Chocolate Bolivia’, que este año premió a seis mejores muestras. Estas seis mejores muestras de cacao boliviano ahora concursan en el certamen internacional ‘Cocoa of Excellence’, que se llevará a cabo en noviembre en París, Francia, y previamente publicará en agosto la lista de las 50 mejores muestras de cacao del mundo. Ya en 2021, productores de cacao de Riberalta y Chimoré ganaron ese torneo mundial al llevarse las medallas de Oro y Plata, respectivamente, las cuales posicionaron a Bolivia como el país productor de cacao de muy alta calidad del mundo. (ACUERDOS)

Bolivia **PROYECTA** una segunda etapa en la industrialización del hierro

Bolivia contará este año con la planta de industrialización de hierro con capacidad para abastecer el 50% de la demanda interna, pero ya apunta a una segunda etapa con miras a cubrir la demanda total y acabar con la importación de acero, afirmó el presidente de la Empresa Siderúrgica del Mutún (ESM), Jorge Alvarado. Actualmente Bolivia importa por año unas 450.000 toneladas de acero de Perú, Argentina y Brasil. La Planta Siderúrgica del Mutún producirá unas 200.000 toneladas (t) de acero en una primera etapa, con lo que se sustituirá al menos el 50% de las importaciones. “En un futuro muy próximo ojalá se pueda iniciar una segunda etapa y podamos iniciarlo el 2025 (o) 2026 para producir 500.000 toneladas de acero y cubrir el 100 por ciento de las importaciones”, proyectó. Según Alvarado, la Siderúrgica del Mutún, que será como un complejo “madre”, producirá barras corrugadas de acero y alambres de diferentes diámetros para subproductos como clavos, alambre, tuercas, tornos, entre otros, que requerirá la instalación de otras pequeñas fábricas. Actualmente, la construcción de la nueva industria del hierro, en la localidad de Puerto Suárez del departamento de Santa Cruz, tiene cerca de 70% de avance, por lo que se prevé concluir su edificación a finales de este año. El complejo, que abarca 42 hectáreas, contará con siete plantas: Concentración, Peletización, Reducción Directa (DRI), Aceración, Laminación, Central Eléctrica y Auxiliares. Todo representa una inversión de \$us 546 millones, financiamiento garantizado. (ACUERDOS)



La falta de promoción **FRENA** LA EXPORTACIÓN de quinua



LA PAZ

Las exportaciones de la quinua boliviana, el superalimento con el que se nutren los astronautas, no logran repuntar por la falta de promoción comercial y los efectos negativos del cambio climático, tras el boom de ventas externas registradas en 2014 en Bolivia. Los exportadores y productores del cereal andino demandan mayor atención y gestión por parte del Gobierno del país, para lograr el reconocimiento del origen boliviano de la quinua en EEUU y Europa, lo que puede mejorar las ventas al extranjero. “El boom de la quinua fue en 2014 y a partir de esa fecha es que las exportaciones han ido decreciendo. Han ido en caída, porque como Gobierno boliviano no se hicieron las acciones para mejorar las condiciones del sector productivo. Actualmente, las exportaciones están disminuyendo y en 2022 hubo un decrecimiento del 26%”, explicó a Sputnik la presidenta de la Cámara Boliviana de Exportadores de Quinua (Cabolqui), Thania Huayllani. Bolivia produce quinua en la región del Altiplano sur, principalmente, en los departamentos de Oruro y Potosí (suroeste), a más de 4.000 metros sobre el nivel del mar, y exporta a EEUU, Francia, Australia y China, entre otros países. “A nivel Estado no hay la promoción comercial, sabemos que hay agregados comerciales en cada embajada, pero no se hace una promoción real para el sector de la quinua. No nos han convocado ni siquiera para una reunión y conocer las necesidades que tenemos”, manifestó. En 2022, Bolivia exportó quinua por un valor de 46,4 millones de dólares, muy lejos de los 197 millones de dólares obtenidos en 2014 por 29.784 toneladas. De acuerdo con datos del Instituto Boliviano de Comercio Exterior (IBCE), el

precio de la tonelada de quinua en 2014 llegó a 6.602 dólares, monto que cayó estrepitosamente hasta los 2.000 dólares en 2021. En porcentajes, la mayor parte del cereal va a EEUU (43%), China (9%), Canadá (9%), Francia (8%), Alemania (8%), Australia (5%), Países Bajos (5%), España (3%), Suiza (2%) y México (1%). “Nosotros participamos en ferias internacionales, una de las más importantes es la Biofach de Alemania, que se desarrolla en marzo de cada año. Como empresas, con nuestros propios recursos, financiamos la participación de Bolivia”, indicó. La empresaria considera que Bolivia pierde competitividad porque falta desarrollo tecnológico, lo que también afecta en el precio del cereal, en comparación con la producción de otros países. “Es preocupante, porque en Bolivia no hemos hecho una inversión en la producción primaria y agrícola. Si bien en otros países no se producía tanta cantidad, Perú aprovechó e intensificó su producción agrícola logrando un rendimiento de 1 a 2 toneladas por hectárea, mientras en Bolivia por efecto del

bio climático estamos disminuyendo, producimos entre 800 a 600 kg por hectárea”, lamentó.

LA QUINUA ES BOLIVIANA

La quinua real es la que se produce en el Altiplano sur de Bolivia, que se diferencia de las otras quinuas producidas en otros lugares y en otros países, por ser rico en minerales y nutrientes. La quinua es el grano con más nutrientes por cada 100 calorías, no tiene colesterol ni causa alergias, según la Organización de las Naciones Unidas para la Alimentación y la Agricultura (FAO). Por esta razón, la Administración Nacional de Aeronáutica y el Espacio (NASA) de Estados Unidos incluyó la quinua en la dieta de sus tripulantes en misiones espaciales extendidas. El boom en las exportaciones de la quinua a partir de 2013 motivó a países como China, Alemania, Argentina, Australia, Brasil, Canadá, Chile, entre otros, a producir el cereal andino y elevar la competencia. “Tenemos que diferenciar la quinua boliviana del resto del mundo con la denominación de origen, que es como un sello de calidad, porque ese es un tema diferenciador para posicionar nuevamente la quinua real en el mercado mundial. Así podemos retomar algún grado el mercado”, planteó la empresaria Huayllani. Puntualmente, los exportadores bolivianos demandan que las autoridades nacionales establezcan acuerdos para que la quinua real sea reconocida en EEUU y países de la Unión Europea (UE) como producto boliviano.

CAMBIO CLIMÁTICO

Los fenómenos como la sequía, fuertes vientos y heladas, producto del cambio climático, también están afectando la producción, explicó el presidente de la Asociación Integral de Productores Orgánicos CAPURA-AIPROCA, Gregorio García, en un contacto con Sputnik. “Actualmente, está por regularse la producción de la quinua. Lo que nos afectó es el cambio climático, el viento y la falta de lluvias. También hubo heladas. Un 70% se podrá recuperar de la cosecha”, relató. La quinua se cultiva y se cosecha una sola vez al año, de acuerdo con sus conocimientos ancestrales, porque se practica la rotación de cultivos, es decir, que se alterna la siembra con otros alimentos, para cuidar la fertilidad de la tierra. “Tenemos clientes en el exterior, pero nosotros no procesamos el cereal. Trabajamos con empresas, que canalizan pedidos del extranjero”, indicó. Al ser consultado, sobre si tiene apoyo del Gobierno boliviano o recibe compensaciones por pérdidas a consecuencia del cambio climático, respondió: “No, nada. Por ejemplo, cuando hay heladas vienen a pedir listas de productores afectados y porcentaje de cosecha dañada, pero lamentablemente no nos llegó ninguna ayuda”. Actualmente, la producción de quinua en Bolivia está semi mecanizada, porque las parcelas de tierra donde se siembran son pequeñas y algunas están en las laderas de los cerros. “Trabajamos manualmente en los cerros. En las pampas está semi mecanizada la siembra”, puntualizó. García, junto a otros 47 productores del departamento de Oruro, cada año producen 8.000 quintales de quinua, es decir, 800 toneladas, que son exportadas al extranjero, donde es altamente demandada principalmente para ensaladas y platillos gourmet. (Sputnik)



Recortar el gasto corriente de 2023 en el sector público, crear un régimen impositivo específico para los grandes consumidores de diésel y cancelar los proyectos de producción de biodiésel, son las medidas a corto plazo que plantea Fundación Tierra.

“Ante las urgencias económicas, tanto el gobierno nacional como los grandes grupos económicos y financieros convergen y apuntan al mismo objetivo: profundizar las actividades extractivas ignorando el agravamiento de los costos ambientales y sociales”, acota Fundación Tierra.

LA PAZ

Recortar el gasto corriente de 2023 en el sector público, crear un régimen impositivo específico para los grandes consumidores de diésel y cancelar los proyectos de producción de biodiésel, son tres de las seis medidas que planteó Fundación Tierra -organización especializada en temas agrarios y ambientales-, para enfrentar los problemas económicos en Bolivia.

La propuesta fue presentada por el director ejecutivo de la institución, Juan Pablo Chumacero, y el economista investigador, Gonzalo Colque.

“Ante las urgencias económicas, tanto el gobierno nacional como los grandes grupos económicos y financieros con-

vergen y apuntan al mismo objetivo: profundizar las actividades extractivas ignorando el agravamiento de los costos ambientales y sociales. Estas recomendaciones olvidan que la agricultura mecanizada es la causa principal de la deforestación en Bolivia y la minería del oro es el mayor contaminante con mercurio de los ríos y pueblos indígenas de la Amazonia”, advirtió Chumacero.

ESCENARIO Y RIESGOS POLÍTICOS

Escenario económico: Escasez de dólares, déficit fiscal y desaceleración
El declive de la bonanza del gas (2005-2019) está causando problemas económicos de alto impacto, en especial para el año en curso. El gobierno nacional estimó una tasa de crecimiento de 4,8% del Producto Interno Bruto (PIB) para el 2023, pero los organismos internacionales estiman crecimientos por debajo del 2%. También la calificación de riesgo país aumentó drásticamente a nivel internacional debido a la caída acelerada de las Reservas Internacionales Netas (RIN) y el aumento del endeudamiento público.

Al superar los gastos del Estado a los ingresos corrientes, Bolivia arrastra desequilibrios económicos que se traducen en déficits fiscales recurrentes. El financiamiento de los déficits sigue dependiendo mayormente de fuentes internas, en particular del Banco Central de Bolivia (BCB) y los bonos de los fondos de pensiones (AFP). La deuda interna del 2022 alcanzó al 36% con respecto al PIB y el financiamiento con créditos de fuentes externas sigue escalando, habiendo llegado al 30% del PIB a inicios de este año (2023). El mercado internacional de bonos dejó de ser una opción viable debido al aumento del riesgo país.

En cuanto al comercio exterior, el superávit comercial de 1.462 millones de dólares del 2021

Seis medidas para que Bolivia ENFRENTÉ PROBLEMAS económicos



bajó hasta 603 millones para el 2022. Esto significa que la tendencia para el 2023 es el retorno al déficit comercial. Del mismo modo, las remesas de los migrantes bolivianos (España, Estados Unidos, Chile) podrían disminuir debido a los problemas de escasez de dólares en el sistema financiero y la ralentización de los mercados laborales en los países receptores.

ESCENARIO POLÍTICO: DECISIONES SESGADAS Y CÁLCULOS ELECTORALES

El presidente Luis Arce informó recientemente que no habrá ajustes o cambios en las medidas económicas actuales. Desestimó el descongelamiento del tipo de cambio vigente desde el 2008, al igual que la reducción de la subvención a los combustibles importados y la elevación de los precios de gasolina y diésel. Estas decisiones fueron anunciadas en medio de pugnas y divisiones internas del Movimiento al Socialismo (MAS). Debido a estas tensiones, la Asamblea Legislativa obstaculizó las solicitudes del poder ejecutivo para la aprobación de créditos externos y del proyecto de “ley del oro”.

En este momento, cualquier ajuste implicaría altos costos políticos para el

Presidente y sus partidarios. Las medidas económicas implementadas hasta ahora se focalizaron en aumentar la liquidez financiera reduciendo el encaje legal del sistema bancario, monetizando las reservas internacionales y la venta directa de dólares. El acceso obstaculizado y condicionado a la compra dólares mediante filas y largas listas de espera significan que en la práctica el gobierno nacional impone restricciones, pero sin decretos y leyes tipo “corralito financiero”.

RIESGOS SOCIOAMBIENTALES: BIODIESEL, ACTIVIDADES EXTRACTIVAS

Ante las urgencias económicas, tanto el gobierno nacional como los grandes grupos económicos y financieros convergen y apuntan al mismo objetivo: profundizar las actividades extractivas ignorando el empeoramiento de los costos ambientales y sociales.

Incluso reconocidos economistas, analistas independientes y centros de investigación, están recomendando equivocadamente, entre las medidas de corto plazo, más apoyo para la agricultura de exportación y la minería del oro. Estas recomendaciones olvidan que la agricultura mecanizada es la causa principal de la deforestación en Bolivia y la minería del oro es el mayor contaminante con mercurio de los

ríos y pueblos indígenas de la Amazonia.

El Instituto Boliviano de Comercio Exterior (IBCE), brazo del gremio agropecuario de Santa Cruz, propone mayor endeudamiento externo e interno, uso de reservas de oro y un gran “Pacto Social Productivo” entre el gobierno y los empresarios, señala el análisis de Fundación Tierra.

El interés sectorial que expresa este listado es obtener más privilegios y mejores condiciones favorables para la ampliación de las actividades extractivas, para la implementación de las plantas de producción de biodiésel que demandarán más cultivos de soya y para la preservación del diésel subvencionado, añade.

El gobierno encontró en la exportación del oro una tabla de salvación inesperada. Dejando de lado los problemas de contaminación con mercurio y los impactos negativos de la minería ilegal en áreas protegidas y territorios indígenas, ahora tramita la aprobación de la “ley del oro” para comprar el metal precioso directamente a los cooperativistas auríferos. Aunque el gobierno intentó elevar el impuesto al oro al 8% a finales del 2022, solo llegó a negociar un aumento ligero hasta un 4,8%, lo que es completamente insuficiente para considerarse un mecanismo de regulación de los daños socioambientales.

PROPUESTA MEDIDAS DE CORTO PLAZO

1. **Recortar el gasto corriente 2023, eliminando gastos públicos innecesarios.** El gobierno debe modificar y ajustar el Presupuesto General de la Nación (TGN) para plantearse una meta más ambiciosa en cuanto a la reducción del déficit fiscal. Un déficit fiscal no mayor al 5% para el 2023 sería razonable, factible y más confiable.

Entre otros: Recortar los gastos de viaje de los funcionarios públicos. Eliminar los puestos laborales ficticios y gastos de eventos políticos. Cerrar empresas públicas deficitarias e inviábiles. Y en general, reducir el tamaño de la burocracia estatal.

2. **Crear un régimen impositivo específico para los grandes consumidores de diésel (Canon Diésel).** Fijar un régimen tributario específico para los grandes consumidores de gasolina y diésel, mediante un sistema de identificación y registro único.

Aunque existe consenso entre los expertos sobre la necesidad de descongelar los precios, los riesgos con efectos multiplicadores son altos y reales, razón por la que las autoridades no toman medidas inmediatas.

El Canon Diésel debe ser pagado por los grandes beneficiarios del diésel barato. La medida se focaliza en el diésel debido a que este energético representa

cerca del 70% del total de importaciones de combustibles subvencionados. Previo estudio, también la medida podría ampliarse hacia los consumidores frecuentes o de altos ingresos de la gasolina subvencionada.

Para aplicar el Canon Diésel, hace falta un sistema único de registro de consumidores, sobre la base de las autorizaciones de la Agencia Nacional de Hidrocarburos (ANH) para la compra de combustibles en grandes cantidades.

3. **Cancelar de inmediato los proyectos de producción de biodiésel.** Los principales insumos para las plantas de producción de Santa Cruz y Senkata son la soya, aceite crudo de soya, palma africana, jatropha y otros, lo que ejercerá nuevas presiones económicas para la deforestación masiva de los bosques de la Chiquitania y del sur de la Amazonia boliviana. Además, la producción de biodiésel no es una alternativa económicamente viable debido a los altos costos de producción. Actualmente, el aceite crudo de soya tiene un precio internacional de 1,10 dólares por litro, lo que duplica el precio del diésel en el mercado interno (0,53 dólares/litro).

Alentar desde el Estado la producción de soya para biodiésel es aumentar el consumo interno del diésel importado en el sector de la agricultura mecanizada.

Alentar las plantaciones de palma africana es destruir los bosques amazónicos. Para la cancelación del proyecto de biodiésel debe:

- Abrogar los Decretos Supremos que viabilizan la producción de biodiésel. El DS 4764 (julio 2022) del Programa de Fomento a la Producción de Especies Oleíferas y el DS 4786 (agosto 2022) que autoriza la creación de la Empresa Pública Productiva Industria Boliviana de Aceites Ecológicos – IBAE, en áreas de potencial productivo de las plantas aceiteras en el norte de La Paz (San Buenaventura e Ixiamas); Beni (Reyes, Rurrenabaque y San Borja); Beni y Santa Cruz (Marban y Guarayos), Cochabamba (Chimoré y Shinahota), Chaco (Santa Cruz, Chiquisaca y Tarija) y Pando.

- Abrogar la Ley N° 1098 de producción, almacenaje, transporte, comercialización y mezcla de Aditivos de Origen Vegetal y el Decreto Supremo N° 3874 de procedimientos abreviados para la evaluación de la Soya evento HB4 y Soya evento Intacta, destinados a la producción de Aditivos de Origen Vegetal - Biodiésel.

- Reprogramar para fines de reactivación económica la inversión prevista de 387 millones de dólares.

3. **Ley de responsabilidad fiscal.** La planificación y ejecución del Presupuesto General de la Nación (PGN) debe regirse según ciertas reglas legisladas para el manejo responsable y transparente de las finanzas públicas. La ley debe fijar reglas y parámetros para las variables macroeconómicas de mayor relevancia como los gastos corrientes, gastos no financieros del nivel nacional, endeudamiento, déficit fiscal y otros, concluye Fundación Tierra. (ACUERDOS)

MEDIDAS DE MEDIANO Y LARGO PLAZO

Bolivia necesita un nuevo modelo económico para la transición hacia un futuro sostenible, donde los objetivos de crecimiento y desarrollo económico sean compatibles con la necesidad de frenar y reducir sistemática-

mente los costos ambientales y sociales. Las medidas de mediano y largo plazo no son tareas exclusivas del gobierno nacional, sino que requieren una amplia participación de toda la sociedad boliviana.

1. **Diseñar e implementar un nuevo modelo económico en lugar del Modelo Económico Social Comunitario Productivo (MESCP) y la política de Industrialización con Sustitución de Importaciones (ISI).** El programa económico vigente no es el adecuado para la gestión de la economía en tiempos de crisis. La bonanza del gas no llegó a crear condiciones para la generación de ingresos alternativos para el sector público y tampoco diversificó las exportaciones. Al contrario, aumentó la dependencia de la mono-economía hidrocarburífera y de los bienes y servicios importados. Un nuevo modelo económico exige:

- Propuestas de políticas y estrategias económicas para la transición hacia economías sostenibles, desde diversos sectores.
- Debate y diálogo democrático de las políticas económicas.
- Obligatoriedad de debates públicos para los candidatos a cargos políticos durante los procesos electorales.

2. **Reforma de privilegios económicos, en cuanto al régimen tributario de sectores extractivos y en cuanto a la subvención de combustibles.** Entre los tres sectores extractivos (hidrocarburos, minería y agricultura primaria de monocultivos), existen privilegios tributarios diferenciados, contribuyendo el sector de hidrocarburos en mayor medida y los otros dos de forma minoritaria y marginal. Los impuestos y regalías que pagan los mineros auríferos están muy por debajo de las ganancias extraordinarias del sector, y lo mismo sucede en el sector de los grandes agropecuarios del oriente.

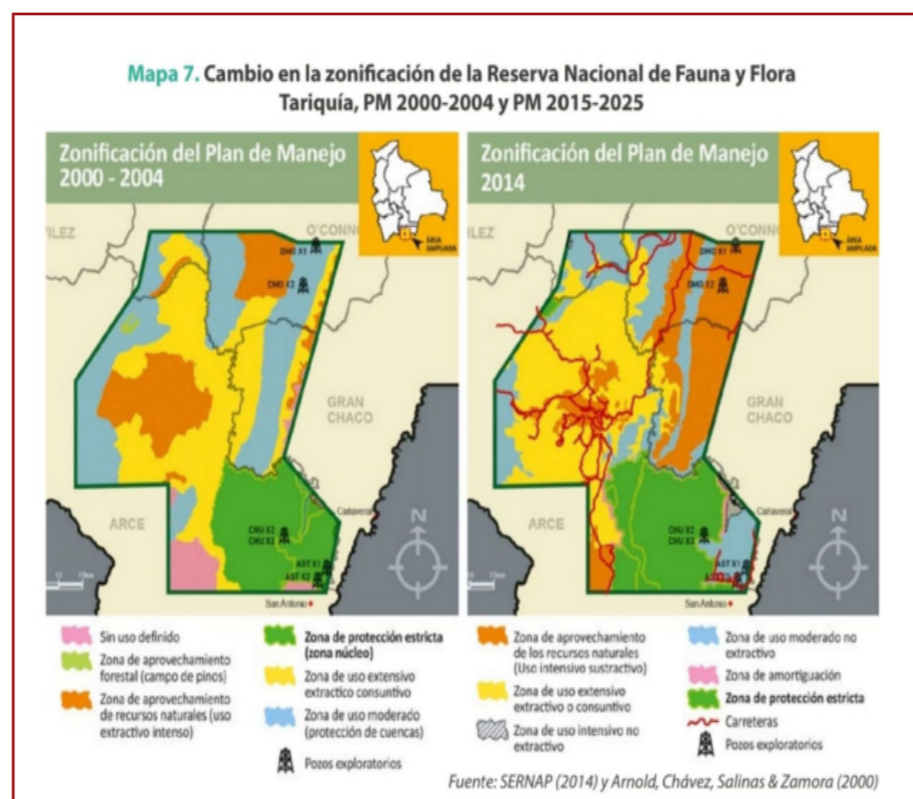
Del mismo modo, la subvención a los combustibles privilegia al sector extractivo y no constituye un incentivo económico diferenciado para la conformación y consolidación de economías con valor agregado a pequeña y mediana escala. Las reformas deben contemplar:

- Nuevo régimen tributario para regular las ganancias extraordinarias y afectaciones ambientales de la minería del oro.
- Reforma del Régimen Agrario Unificado (RAU) para regular las ganancias extraordinarias y afectaciones ambientales de la mediana y gran agricultura comercial de exportación.
- Reducción progresiva de las subvenciones al diésel y gasolina.

3. **Ley de responsabilidad fiscal.** La planificación y ejecución del Presupuesto General de la Nación (PGN) debe regirse según ciertas reglas legisladas para el manejo responsable y transparente de las finanzas públicas. La ley debe fijar reglas y parámetros para las variables macroeconómicas de mayor relevancia como los gastos corrientes, gastos no financieros del nivel nacional, endeudamiento, déficit fiscal y otros, concluye Fundación Tierra. (ACUERDOS)



TARIQUÍA: Falta de agua y suelo árido, IMPACTO de las petroleras



Yenny Escalante Flores

¿Alguna vez respiraron aire puro? De ese que ya no se siente en las ciudades, de ese que sólo lo dan las áreas naturales... Una de ellas es la Reserva Natural de Flora y Fauna Tariquía, un parque nacional que tiene una extensión de 2.468.70 hectáreas. En el sur de Bolivia se conoce a sus bosques como "los pulmones de Tarija", pues sus inmensos árboles oxigenan a todo el departamento. Allí se produce la mejor miel del país; alberga 609 especies de flora y otras 867 de fauna, de las cuales algunas son únicas y están en peligro de extinción. Pero, como en toda reserva, el Gobierno puso los ojos en ella y hoy, como en 2015, las empresas petroleras ya realizan trabajos exploratorios con el fin de encontrar gas y petróleo. "Día a día suenan las motosierras, cortan los árboles sin que nadie les diga nada", cuentan los comunarios tariqueños, quienes lamentan la destrucción paulatina de esta fuente de vida. Pasaron siete años desde la vez que pisé por primera vez ese lugar al que describí en ese entonces como "un pequeño paraíso en el mundo". En realidad, no es como lo cuentan, es aún mucho mejor. Se siente la diferencia del aire que se respira, los ríos son tan cristalinos que es posible ver las rocas del fondo y el eco de la naturaleza recuerda que hay cosas más importantes que el dinero: la salud y la vida, y no sólo la de los humanos, sino de los animales y las plantas. En aquella oportunidad buscaba conocer la verdadera postura de los comunarios, si realmente estaban de acuerdo

con el ingreso de las empresas petroleras a la reserva. Y constaté que, así como ocurre en la actualidad, muchos fueron comprados con falsas promesas de progreso. Pero otros, como Francisco Romero, Paola Gareca, Janeth Alfaro y algunos más, continúan la lucha a pesar de que ahora incluso recibieron las espaldas de las entidades que antes se oponían a la explotación y explotación en Tariquía, como la Gobernación, la Alcaldía y los cívicos. "Las autoridades del departamento, todas calladas. Nosotros, como vivientes de la comunidad de Tariquía, nos hacemos trazo defendiendo la reserva. Pero aquí (en Tarija) feliz, en la ciudad, el gobernador no dice nada, el Comité Cívico también se calló. Hay plataformas, muchos activistas, ahora es el momento que (las petroleras) están empezando la perforación y nadie dice nada. Esta afectación no sólo va a ser para nosotros que vivimos en Tariquía", expresó, en la plaza principal de Tarija, la ejecutiva de la Sub Central de Tariquía, Paola Gareca. Yacimientos Petrolíferos Fiscales Bolivianos (YPFB) inició los trabajos de exploración en los pozos Astilleros X1 para luego seguir con Astilleros X2. Astilleros tiene una extensión de 21.093 hectáreas y está ubicado en las provincias Arce y Gran Chaco, allí trabajará YPFB Chaco y su subsidiaria YPFB Corporación y utilizarán 67 millones de dólares para la exploración y explotación en los próximos siete años, a través de tres fases. «Con una inversión aproximada de USD 67 millones, YPFB Chaco S.A., subsidiaria de YPFB Corporación, ini-

ció la perforación exploratoria del Pozo Astillero X1 (AST-X1), para evaluar el potencial hidrocarburífero de las Formaciones Huamampampa, Icla y Santa Rosa en la Estructura Astillero-Domo Tarija», informó el presidente de la estatal petrolera, Armin Dorgathen Tapia. En el período inicial de exploración, se tiene previsto que el pozo AST-X1 alcance la profundidad de 6.200 metros en un plazo de 374 días. De salir positivo el proyecto AST-X1, confirmaría la presencia de hidrocarburos en la estructura Astillero-Domo Tarija para una posterior delimitación de la extensión de estructura, con la perforación de pozos delimitadores y un posterior desarrollo, agrega. Cuando se buscaba abrir caminos desde la comunidad de El Cajón hasta Churumas, y obviamente los comunarios defensores se oponían, ocurrió un incendio a finales de noviembre de 2022 que consumió siete mil hectáreas. Casualmente, fue en el lugar que debía abrirse vías de acceso para la maquinaria pesada. «Los incendios justamente han sido en el camino a Churumas (...). Ya no han tenido que cortar con machete, abrir camino, con el incendio todo se ha hecho más fácil para ellos. Por eso, nosotros toda la vida hemos dicho que estos incendios no han sido naturales como ha dicho el Gobierno; seguramente han sido provocados por alguien», cuenta el vicepresidente del Comité de Gestión de Tariquía, Francisco Romero, quien es defensor de la reserva desde el 2016. Su lucha no ha claudicado, aunque su voz se siente más apagada que en an-

teriores oportunidades, quizá porque a muchos, incluidas instituciones y activistas, les llegó la resignación y dejaron de lado este tema. "Nosotros hemos dicho vamos a luchar hasta las últimas consecuencias (...) ya hemos presentado anteriormente un recurso en la gestión de la señora Jeanine Añez y hasta el momento no sale un veredicto del Tribunal Constitucional. Para las comunidades no hay justicia", recuerda.

EL PRECIO DE EXPLORAR Y EXPLOTAR

En varios lugares se exploró pero no existía nada de lo que buscaban. No obstante, ahora esas zonas quedaron como pasivos ambientales, refiere la comunaria Janeth Alfaro: «Ahora dicen que van a perforar seis pozos más, todavía falta más destrucción porque dice que van a hacer como cinco helipuertos, fosas de quema y la mitigación de daños es en la medida de lo posible, no hay santuarios ni albergues para animales». «Hay un pasivo ambiental al que recién le han puesto una malla para que no se acerquen los animales silvestres, porque ellos son los que pagan las consecuencias. Se acercan, se caen y pierden la vida. Esa tierra es árida, queda negra como pantano, los ríos desaparecen, el río que había ahí se ha vuelto un pantano negro que no tiene vida. La preocupación mayor es el acuífero que está bajo la reserva, eso se va a contaminar», informa la comunaria Janeth Alfaro. «Es clarito que con las planchadas y con todos esos trabajos que han hecho se ha

sentido bastante una sequía tremenda, por eso que tenemos que defender nuestra reserva, porque ya estamos viendo las consecuencias», dice, por su parte, la comunaria Paola Gareca. «Como impacto (medioambiental), por ejemplo, por mi comunidad pasó la sísmica y pasó derrumbes, pero nos preocupa la disminución del agua, claro que están echando la culpa al cambio climático, pero entendemos que la escasez de agua es culpa de lo que están haciendo las empresas», explica el vicepresidente del Comité de Gestión de Tariquía, Francisco Romero. Al respecto, el presidente de YPFB expresó (el 1 de abril) que las actividades del proyecto que forma parte del Plan de Reactivación del Upstream (PRU) encarada por la estatal petrolera, se ejecutaron en apego estricto a la normativa ambiental vigente en coordinación con las autoridades locales, la Dirección de la Reserva Nacional de Flora y Fauna Tariquía y autoridades ambientales competentes. «Las políticas socio ambientales que encara la estatal petrolera contribuyen al desarrollo de las comunidades que forman parte del área de influencia de las operaciones de los proyectos del Área Astillero», sostuvo. Por su parte, la Gobernación de Tarija a través de la Secretaría de Desarrollo Productivo, Recursos Naturales y Medio Ambiente, expresó que YPFB cuenta con una licencia ambiental. «Yacimientos a través del Ministerio de Hidrocarburos, tienen dentro de sus planes estratégicos la exploración y explotación de los recursos naturales y el medio ambiente. Ellos, como política estratégica, definen y actúan sobre las posibles reservas para poder explorar y explotar los hidrocarburos, en este entendido, ellos tienen una licencia ambiental que tiene categoría 1 y que la emite el Ministerio de Medio Ambiente y Agua», señala el secretario de esta cartera departamental, Efraín Rivera. Agrega que, como Gobernación de Tarija, hacen el seguimiento con el Sernap para que se vaya cumpliendo el Programa de Prevención, Mitigación, Plan de Aplicación y Seguimiento Ambiental. Consultado sobre el por qué la Gobernación cambió su postura de una negativa al ingreso de las petroleras a la Reserva a una aceptación del mismo, Rivera responde que existe una dicotomía en la apreciación de conceptos. «Se necesitan los recursos económicos para cubrir toda la demanda en la parte social, educación, salud y en la parte económica como son los programas, actividades, proyectos que conlleva el departamento debido a que ha habido una gran reducción de regalías puesto que el gas es cada vez menos y las ventas que se realizan a Argentina y Bolivia de acuerdo a las nominaciones han reducido, especialmente con Argentina, entonces las regalías son cada vez menos y los compromisos de la Gobernación

son cada vez más, pero eso no significa que hay una posición en desmedro de conservar la reserva de Tariquía, consideramos que se la debe conservar, pero estamos conscientes de que por medio hay una ley y que las leyes se las debe acatar», expresa el Secretario. Respecto a los pasivos ambientales, Rivera dice que considera que por el momento no hay pasivos ambientales, pues YPFB «está cumpliendo con toda la normativa de lo que son las actividades que realizan de acuerdo a la licencia ambiental».

«NO PUEDO ENTRAR NI A MI PROPIA CASA»

Los defensores de Tariquía ya están fichados. A Janeth Alfaro no le permiten ingresar a su propia casa al interior de la reserva. Está amenazada. «A mi esposo le han comunicado que yo ya no tengo 'pisada en la reserva'. Le han amenazado al del transporte que nos ha llevado a mí y a mi familia a visitarme; le han dicho (al chofer) que él ya no va a poder trabajar, que no va a poder entrar a la reserva a llevar pasajeros hacia Bermejo. Un guardaparque que se llama Heladio Pérez había dado la orden al portero que yo no puedo ingresar a la reserva por órdenes del señor José Luis Gutiérrez, quien es el presidente del distrito y el presidente de Monitoreo Ambiental del pozo Astilleros (...). Yo he conseguido una abogada, pero de todas maneras yo voy a entrar, no me pueden prohibir porque ahí tengo mi casa», cuenta. Para entrar a la reserva, en la actualidad, se deben cruzar al menos cinco portones y ser cuestionados por los guardaparques encargados o comunarios de otras zonas que dieron su visto bueno al Gobierno. No cualquiera puede entrar, incluso a pesar de ser familiar de los comunarios, cuenta Alfaro, a quien le restringieron el acceso debido a las múltiples declaraciones que hace informando sobre este problema. «A esa zona no podemos ingresar, ellos han puesto esas trancas, con YPFB. No creo que una comunidad se sacrifique tanto para estar cuidando lo que no es para ellos. En una tranca hay muchas personas cuidando y sabemos quién está pagando o está detrás de eso», explica a su vez Romero. Agrega que ahora hubo un acercamiento con el director del Servicio Nacional de Áreas Protegidas (Sernap) regional Tarija, Franklin Flores, quien acompañó en abril de 2023 a la Comisión de Gestión a verificar los trabajos petroleros. Sin embargo, debido a las intensas lluvias y los ríos turbulentos, se vieron impedidos de lograr su objetivo. Prevé retomar esta actividad el 18 de abril.

MODIFICACIÓN AL PLAN DE MANEJO

Tariquía contaba con un Plan de Manejo (PM) aprobado por Resolución Ministerial 003/2001, emitido por el Ministerio de Desarrollo Sostenible y Planificación, cuya vigencia concluía el año 2004. Al no existir otro instrumento se continuó utilizando este como herramienta de gestión, de acuerdo con un documento del Centro de Documentación e Información de Bolivia (Cedib). Desde el 2006 existieron varios intentos fallidos de actualizar el Plan de Manejo. El 11 de julio de 2014 se lanzó una nueva convocatoria y el 18 de agosto se firma el Contrato Administrativo de prestación de servicios de consultoría DIR-DJ-118/2014, para elaborar el Plan de Manejo de la Reserva. El Plan se entregó el 15 de diciembre y el 16 se emitió el informe técnico DP N° 474/2014 que aprobó el nuevo PM señalando que cumple con los requisitos establecidos. Luego, el 30 de diciembre se emitió el informe jurídico DJ N° 721/2014 señalando el cumplimiento del marco normativo. Ese mismo día se firmó y puso en vigencia la Resolución Administrativa de 159/2014 del Sernap, aprobando el Plan de Manejo de Tariquía en los componentes: diagnóstico, marco estratégico, zonificación marco programático y plan financiero. Es con este último que los comunarios no están de acuerdo porque aseguran que su modificación no fue legítima y que bajó la categoría del área núcleo dejándolo en "área de uso moderado", lo que facilita el acceso de las petroleras a otras áreas que anteriormente estaban prohibidas. «Pero ni aun así (deberían entrar), su nombre lo dice, no se puede hacer uso extractivo. Pero el Sernap dice ahora que el Decreto 2366 'dice que cuando es un proyecto de carácter e interés nacional y de interés público y que trae muchos beneficios económicos al país, estas áreas no se toman en cuenta, por eso es que han entrado a esta zona de Astillero y Churumas', dice el comunario Francisco Romero. Por su parte, Flores, del Sernap, refiere que el área en la que trabajan las empresas es "moderada" y que además están respaldadas por el Decreto 2366, pues es plan de manejo de modificó el 2014. "Es un plan con resolución ministerial, con toda la normativa que corresponde, entonces, nosotros tenemos que dar cumplimiento", señala. Agrega que trabajan en coordinación con las 23 comunidades de Tariquía y que éstas están de acuerdo porque les beneficia.

ALERTA

El investigador del Centro de Documentación e Información Bolivia (Cedib), Gonzalo Mondaca, explica que cuando se perforan los suelos debido a la actividad petrolera o de otro tipo, puede afectar los flujos subterráneos por ser zonas que tienen características geológicas especiales. «Las venas o flujos de agua son muy frágiles, entonces, al hacer perforaciones se alteran los flujos de agua subterránea y esos flujos son los que garantizan que tienen relación directa con las vertientes que por lo general son agua dulce que utilizan las comunidades. Si están con problemas de agua es probable que ya se haya cortado o alterado las venas de agua como ocurrió en el Aguargüe, que es una pequeña cordillera que proporciona agua dulce al Chaco», analiza. Cada año un árbol produce aproximadamente 2.800 litros de agua y 28 kilos de ácido carbónico, lo que ayuda a hacer frente a la época de estiaje en Tarija. Sin embargo, si se depredan los árboles se perderá la capacidad hídrica de reciclar agua de manera natural. Frente a esta situación, los comunarios de Tariquía alertan que es el inicio del fin de la reserva, porque además de la destrucción iniciada por las petroleras, será el pase libre para los avasalladores y loteadores que la convertirán en un área casi muerta. «Este es el inicio de todo un avasallamiento, un atropello a la reserva de Tariquía, porque según el comunicado, ellos (YPFB) han empezado con Astilleros X1. Con esto decían a la población que va a ser el único, que no va a haber más, pero sólo ha sido para meter maquinaria y posicionarse dentro de la reserva y de ahí poderse desplazar a donde ellos quieren. Tengo entendido que están próximos a empezar con el Bloque San Telmo Sur, ahora en Churumas igual ya están haciendo caminos para rehabilitar el pozo Churumas, luego en San Telmo Norte. Prácticamente, con esto ya desaparecería la reserva», alerta Romero. (todosnube.com)



¿Nos estamos VOLVIENDO TONTOS? El IQ se estanca, según estudio



“los coeficientes más altos no reflejan verdaderas alzas en inteligencia”, ni viceversa. Otros críticos mencionan, dentro del mismo documento, que algunas fluctuaciones pueden obedecer al hecho de que las pruebas para determinar el coeficiente intelectual son más conocidas que en las primeras generaciones. Como sea, el análisis de coeficientes intelectuales de personas de 31 países entre 1909 y 2013, muestra un “Efecto Flynn inverso”, o sea, una baja estimada en un rango entre -0,38 y -4,3 puntos de IQ por década.

La determinación del coeficiente intelectual se logra luego de analizar numerosas variables como el razonamiento verbal, el razonamiento matricial o el razonamiento espacial. Debido a ello, los estudios en la materia están lejos de concluir. Pero los autores del estudio encontraron bajas consistentes en algunas de estas variables, por ejemplo, en los test de vocabulario.

CALMA CIENTÍFICA

Entre las pruebas realizadas en adultos entre 1974 y 2016, los resultados registraron bajas en los datos más recientes, independientemente del nivel escolar de los participantes. Los puntajes de habilidad



compuestos de 35 elementos y puntajes de dominio (razonamiento matricial; series de letras y números) mostraron un patrón consistente con un Efecto Flynn inverso de 2006 a 2018 cuando se estratificó por edad, educación o género.

Que dicha baja se produzca, es algo que no parece ser alarmante para los científicos. “Si bien es muy atractiva la idea de que el coeficiente intelectual vaya aumentando con cada nueva generación”, los científicos estimaban desde 2007 que el coeficiente intelectual podría alcanzar un período de estancamiento a partir de 2024.(DW)

REDACCIÓN CENTRAL

Análisis de datos con los coeficientes intelectuales (IQ) de personas de 20 años pertenecientes a la generación de los llamados “baby boomers” (nacidos entre 1946 y 1964) y “millennials” (nacidos entre 1981 y 1996) arrojan resultados superiores a favor de la generación más joven. Pero una de las primeras cosas que aclaran los científicos autores del estudio “Examinando tendencias del Efecto Flynn en adultos”, publicado por la Northwestern University, es que “esto no significa automáticamente que los ‘millennials’ sean más inteligentes o más hábiles, sino que los resultados obtenidos han sido superiores”. El Efecto Flynn “se refiere a la curva ascendente y consistente entre generaciones, de proximadamente tres puntos por década,

que ha sido documentada” en cuanto a los resultados de coeficiente intelectual, dicen especialistas del sitio Science Direct. Pero un análisis reciente contenido en dicho estudio documenta, por primera vez, un retroceso en los coeficientes registrados. “Investigaciones y meta-análisis realizados en las pasadas dos décadas sugieren que el Efecto Flynn ya se ha estancado o ha comenzado a retroceder”, admiten los autores del documento.

¿NOS ESTAMOS VOLVIENDO TONTOS?

¿Significa esto que nos estamos volviendo tontos? No necesariamente, aclaran de nuevo científicos citados en el mismo estudio de la Northwestern University. Aunque los resultados del estudio son sustanciales,

Fortinet en Bolivia MEJORA LA CIBERSEGURIDAD de las empresas

Jenny Rodríguez Aranibar

En la actualidad, para la mayor parte de los aspectos de nuestra vida diaria usamos internet: acceso a nuestra cuenta bancaria, ocio (música, juegos, películas,...), consultas de cualquier índole, mensajería instantánea con amigos y familiares, video-reuniones, etc. Y este nuevo mundo digital en el que convivimos ha hecho que el término de ciberseguridad cobre cada vez más importancia.

Si trasladamos esta reflexión al ámbito de las empresas, los riesgos son aún mayores, dado que trabajan con multitud de datos de carácter personal de clientes, socios y del personal de la propia organización. Si además añadimos a eso posibles interrupciones del servicio o robo de información delicada para la empresa, resulta fundamental que sus datos permanezcan seguros y protegidos.

Fortinet, líder global en ciberseguridad impulsa la convergencia de redes y seguridad en Bolivia. Recientemente expuso ante las principales empresas del país, las mejores estrategias para seguir llevando a cabo sus procesos de transformación digital de una forma segura.

“Nos encontramos ante un panorama de ciberamenazas cada vez más evolucionado, tan solo el 2022 se detectaron en América Latina 360 mil millones de intentos de ciberataques, y se espera este número siga al alza conforme la digitalización del mundo actual lo haga”, indicaron ejecutivos de Fortinet.

Durante el evento los expertos de Fortinet, compartieron información relevante relacionada a cómo la tecnología en ciberseguridad dentro de una plataforma integrada para reducir la complejidad puede ayudarles a reducir, de manera considerable, los riesgos asociados con la extensión de la superficie de red, que acompaña de manera inherente a cualquier proceso de digitalización.

Yecsy Escalona, gerente regional de Ventas para Fortinet Venezuela, Paraguay, Uruguay y Bolivia, comentó que “en Fortinet diseñamos tecnología de punta para que todas las empresas, no importa su tamaño o modelo de negocio, puedan operar con la confianza de que sus activos digitales están a salvo”.

Puntualizó que “hay un notable aumento en la peligrosidad, sofisticación y tasa de éxito de las ciberamenazas. Este tipo de riesgos digitales ya no pueden ser abordados con soluciones puntuales o demasiado complejas de administrar, es preciso contar con una plataforma integrada que sea simple y

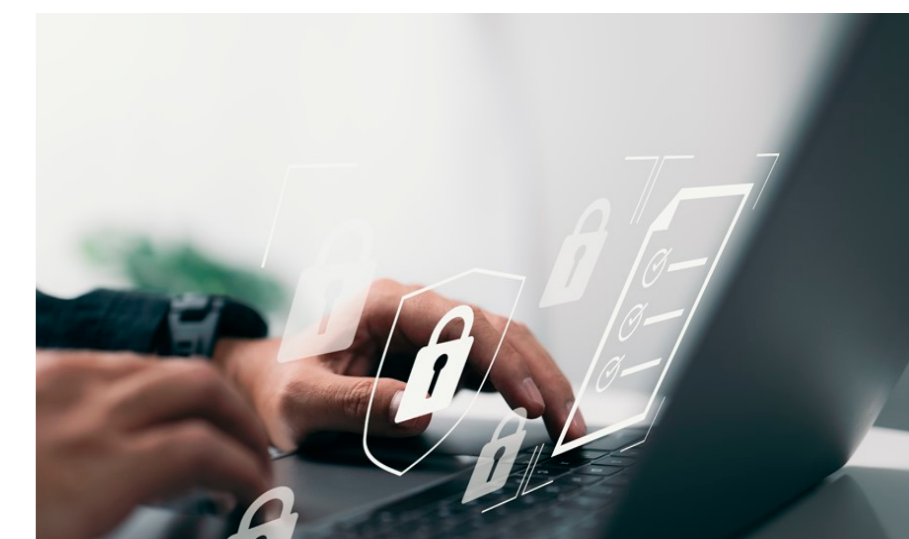
pueda prevenir, detectar y responder a las amenazas de forma cada vez más automatizada”.

Escalona mencionó que “si analizamos el último tiempo, la pandemia produjo un cambio rotundo en las necesidades y demandas de las empresas en general. Al tener más dispositivos accediendo de forma remota, se amplía la superficie de ataque, lo que también incrementa el riesgo de ciberamenazas. Desde Fortinet se impulsan siempre las inversiones en ciberseguridad orientadas a incorporar una plataforma integrada que converja redes y seguridad para prevenir una amenaza, pero que también sea capaz de detectar, responder y mitigar de forma automatizada y en tiempo real”, resaltó.

PROPUESTA EN BOLIVIA

Bolivia no deja de ser un blanco importante para los atacantes, las ciberamenazas han incrementado, especialmente, luego de la pandemia. Sin embargo, para reforzar el compromiso de Fortinet con el país, la compañía ha consolidado su equipo local formado por Pablo Gutiérrez como gerente regional de Ingeniería, Elman Hoyos y Eduardo Sagárnaga como gerentes de Cuentas, Estefano Paz como gerente de Canales, y Juan Carlos Saavedra e Israel Blacutt, quienes apoyan técnicamente a la operación como ingenieros expertos en ciberseguridad. Este equipo local hace posible acercarse a las empresas y organismos locales, dándoles las herramientas de ciberseguridad para seguir desarrollándose en un entorno protegido.

Fortinet propone “incorporar el uso de inteligencia artificial para poder analizar el volumen de información que se genera y poder también operar y automatizar la respuesta. Es importante tener en cuenta que la diferencia entre un a



brecha de seguridad y un incidente grave es cómo se reaccione, el tiempo en responder y cómo puede hacerlo”, señaló la gerente. Resaltó que “las inversiones en ciberseguridad deben estar orientadas a incorporar una plataforma integrada que converja redes y seguridad para prevenir una amenaza, pero que también sea capaz de detectar, responder y mitigar de forma automatizada y en tiempo real”.

or último, subrayó que es fundamental tener una visión central y unificada de toda la superficie de ataque. La visión de la ciberseguridad para Fortinet es la de un modelo integrado, amplio y automatizado, denominado Fortinet Security Fabric. Este enfoque plantea una seguridad integrada donde todos los componentes se comunican entre sí, tienen una administración centralizada y no requiere invertir en diferentes soluciones que agregan complejidad y mayores costos.

“El desarrollo de la tecnología es para todas las empresas, no importa su tamaño o modelo de negocio, de forma tal que puedan operar con la confianza de que sus

activos digitales están a salvo”, resaltó.

RECOMENDACIÓN PARA NO SER VÍCTIMA DE ATAQUE

En primer lugar, realice entrenamientos para concientizar acerca de esta problemática y tener una fuerza de trabajo ciberconsciente en su empresa u organismo público.

Mantenga la higiene digital de los dispositivos, instalando las actualizaciones de seguridad provistas por los fabricantes lo más rápido posible para reducir la brecha de exposición.

Despliegue confianza cero en la red por medio de segmentación, robusteciendo la autenticación y el manejo de identidad. Finalmente, implemente soluciones de detección y respuesta. La prevención basada en firmas que tienen los antivirus en la actualidad para los dispositivos no basta y por eso es necesario sumar softwares de detección y respuesta, EDR por su sigla en inglés, que se focalizan en la posejecución.

(ACUERDOS)

ZONA OBRAJES (FRENTE BIBLIOTECA UCB)
CALLE: 3 TOMAS M. ELIO BUSTILLOS
CASI ESQUINA AV. 14 DE SEPTIEMBRE

Ochoa's
RESTAURANT
FAST FOOD
SABOR TRADICIONAL

VEN Y DEGUSTA DE NUESTRO EXQUISITO MENÚ!!!

Pollo Broaster - Spiedo <ul style="list-style-type: none"> • 1 Presa de Pollo Broaster/Spiedo • Arroz • Papas Fritas • Platanitos • Refresco 	<ul style="list-style-type: none"> • 2 Presas de Pollo Broaster/Spiedo • Arroz • Papas Fritas • Platanitos • Refresco 	Pipocas de Pollo <ul style="list-style-type: none"> • 3 Presas de Pollo Broaster/Spiedo • Arroz • Papas Fritas • Platanitos • Refresco 	<ul style="list-style-type: none"> • Arroz • Papas Fritas • Platanitos • Refresco
Salchimixto <ul style="list-style-type: none"> • 1 Presa de Pollo Broaster/Spiedo o Pipocas de Pollo • Arroz • Platanito • Refresco 	Hamburguesas <ul style="list-style-type: none"> • Papas Fritas • Refresco SIMPLE	 <ul style="list-style-type: none"> • Papas Fritas • Tocino • Queso • Refresco DOBLE	<ul style="list-style-type: none"> • Papas Fritas • Refresco
 Añitas de Pollo <ul style="list-style-type: none"> 6 Unidades 12 Unidades 18 Unidades 24 Unidades <ul style="list-style-type: none"> • Papas Fritas • Platanitos • Refresco • Salsas a Elección Miel, Barbacoa, Salsa Picante 	Caldos Pollo Res Pata	Salchipapa <ul style="list-style-type: none"> • Papas Fritas • Platanitos • Refresco 	

FORTINET
Cybersecurity where you need it.



Crisis en Perú afecta **GRAVEMENTE** a las exportaciones en Bolivia



LA PAZ

Luego de un 2022 récord en exportaciones, Bolivia inició 2023 con una caída del 32%, atribuida al conflicto surgido en Perú a partir de la destitución de Pedro Castillo en diciembre del año pasado. El analista y exministro Hugo Siles comentó cuáles son las alternativas de salida para los productos bolivianos.

El 7 de diciembre de 2022, con la destitución del entonces presidente Pedro Castillo, se inició en Perú una crisis política y social que ya suma ya más de 60 muertes, mayormente atribuidas a la represión de las fuerzas del orden. Además del costo humano, la larga protesta peruana contra la presidenta Dina Boluarte y el Congreso —que no da indicios de terminar— también afecta a la economía local y a la de sus vecinos, especialmente Bolivia.

Luego de un 2022 récord para las exportaciones bolivianas, por un total 13.653 millones de dólares, en enero de 2023 se registró una reducción del 32% en comparación con el mismo mes del año pasado.

Para el Instituto Nacional de Estadística (INE), el mal arranque del año se debe primeramente a las protestas en Perú, que tiene a todas las rutas del país bloqueadas. Por consiguiente, los productos bolivianos no pueden partir por los puertos peruanos de Ilo y Matarani.

En segundo lugar, el INE atribuye la caída en las exportaciones a la protesta de 36 días extendida entre octubre y noviembre de 2022 en el departamento de Santa Cruz, el principal productor de alimentos y otros bienes que se van del territorio boliviano al mercado extranjero.

El paro se realizó

como una medida de protesta contra el Gobierno de Luis Arce por la fecha de realización del censo en el país andino.

Quien fue ministro de Autonomías durante el Gobierno de Evo Morales (2006-2019), Hugo Siles, explicó que la caída del Gobierno de Castillo (2021-2022) “ha ocasionado una grieta al comercio exterior boliviano, entre el 12% y 14% de las exportaciones salen por puertos peruanos. Esto significa que hay una afectación importante”.

Pese a que esporádicamente se reabre el paso fronterizo de Desaguadero, la posibilidad de los camiones bolivianos para llegar al océano Pacífico es incierta.

Desde La Paz “se han hecho gestiones para destrabar temporalmente el paso de los camiones y de ciudadanos bolivianos varados, pero resulta insostenible mantener esta situación, toda vez de que hay una afectación directa a la soya, al zinc y a otros productos que necesariamente utilizan los puertos de Matarani e Ilo”, consideró Siles. Desde la Cancillería boliviana informaron que por Perú salen mayormente productos oleaginosos, como semillas de soya, tortas de soya, aceite de soya, que constituyen el 70% de exportaciones por estos puertos, cuyo destino es mayormente Colombia y Ecuador.

Las exportaciones por Perú se valúan en 5 millones de dólares al día, distribuidos entre 200 y 300 camiones que pasan cada jornada.



Sacar productos por Chile “en cuestiones logísticas es más complejo, pero es la única salida”.

Siles consideró que las exportaciones “van a tener que desviarse o planificarse otro tipo de salidas. Obviamente, los puertos chilenos en este momento son una opción para poder migrar esta carga, que representa el 14% de la carga boliviana”.

DESTINO PERÚ

Perú no es solamente un carretera de paso para los productos bolivianos con destino en ultramar. También es donde se quedan parte del gas licuado de petróleo (GLP) y de fertilizantes, como urea, que exporta el Estado Plurinacional.

“Hay un mercado complementario ampliado entre ambos países. Las compras que hace el Perú es de naturaleza variada. Hay productos, alimentos y otros insumos que también son parte de la exportaciones bolivianas. Por eso hay una afectación importante al comercio”, opinó Siles.

Un hueco del 14% en las exportaciones “significa realmente una cifra considerable. La Cancillería y el Gobierno hacen todos los esfuerzos para paliar esta situación que todavía no tiene una solución definitiva”.

Por ello, “hay que buscar otras alternativas. Es importante analizar y ver la disponibilidad para migrar los productos y el comercio boliviano hacia Chile. Es una solución por lo menos a corto plazo”, dijo Siles, quien también es politólogo y ostenta una maestría en Comercio Internacional.

Según el exfuncionario nacional, cambiar de puertos “significaría recalcular costos de transporte y otros, porque la salida por puertos peruanos obedece a ventajas en los costos de transporte y logística”.

DATOS DE EXPORTACIÓN

Según el INE, mientras las exportaciones cayeron en 32%, las importaciones subieron en un 40,6%. En enero pasado, las exportaciones llegaron a 758 millones de dólares, mientras las importaciones llegaron a 1.008 millones de dólares. Esto implica una balanza comercial negativa de 249,5 millones de dólares para Bolivia.

“El comportamiento de las cifras del comercio exterior boliviano en enero está fuertemente ligado a factores externos e internos, como la crisis en Perú, los paros y bloqueos promovidos por cívicos en Santa Cruz y la mayor importación directa de insumos y aditivos y diésel”, dice el reporte del INE.

Sin embargo, el instituto prevé que la situación mejore a partir de las inversiones en el sector hidrocarburífero anunciadas por el Gobierno nacional. “La inversión en exploración de hidrocarburos prevista para esta gestión reducirá el comportamiento de las importaciones de combustibles que registraron un incremento en el mes de enero”, según la oficina estadística.

Las importaciones de combustibles en este lapso llegaron a 361,5 millones de dólares, lo cual representa un incremento del 203,8% en comparación con el mismo periodo del año pasado. (Sputnik)

